



“BPU VISION 2020”

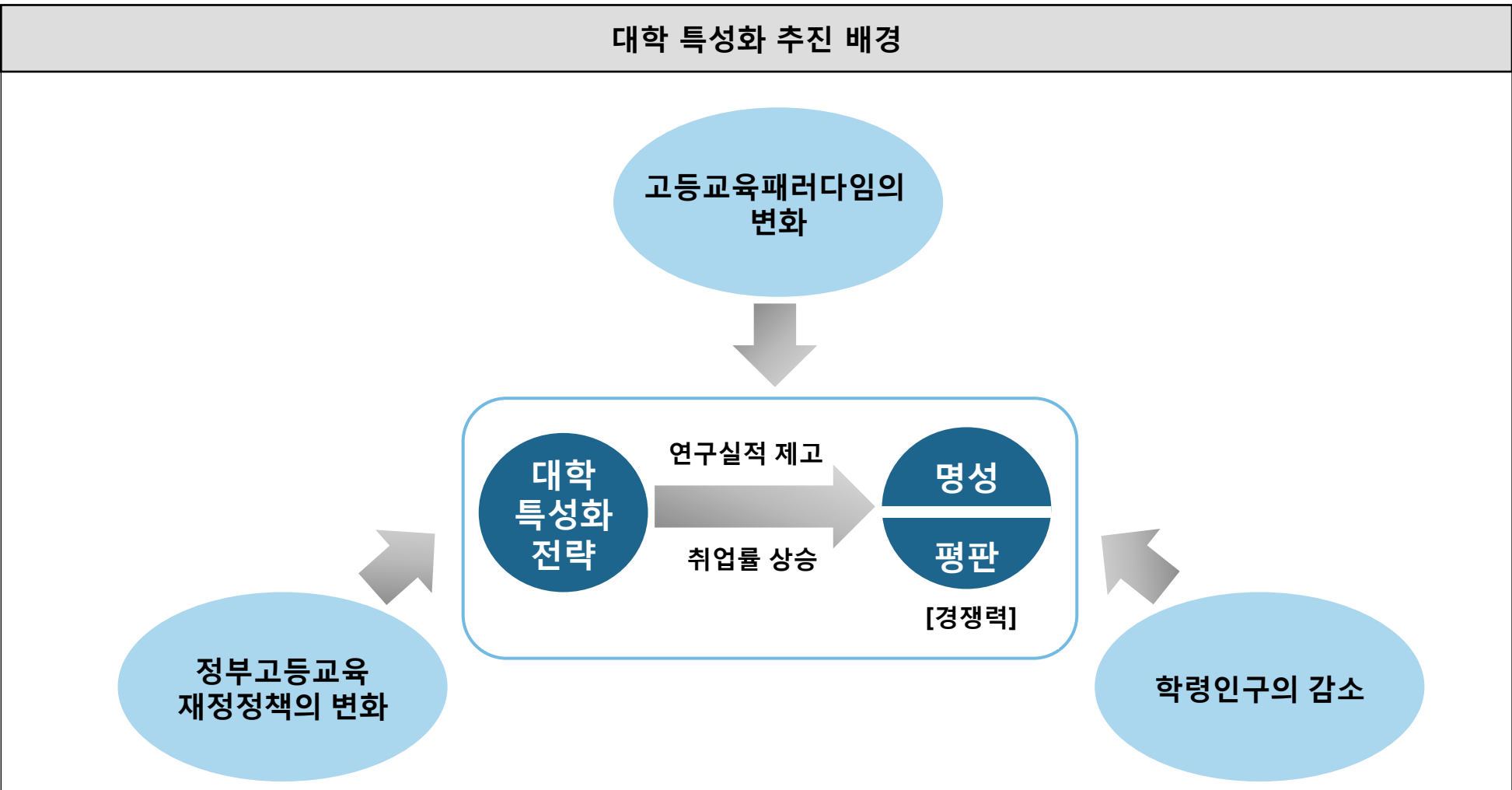
특성화 계획

『Arise & Shine! BPU 2020』
“생명과 평화를 일구는 창조적 섬김”

1. 특성화 추진 배경
2. 특성화 현황 분석
3. 특성화 분야 선정
4. 특성화 전략 수립

1. 대학특성화 추진 배경

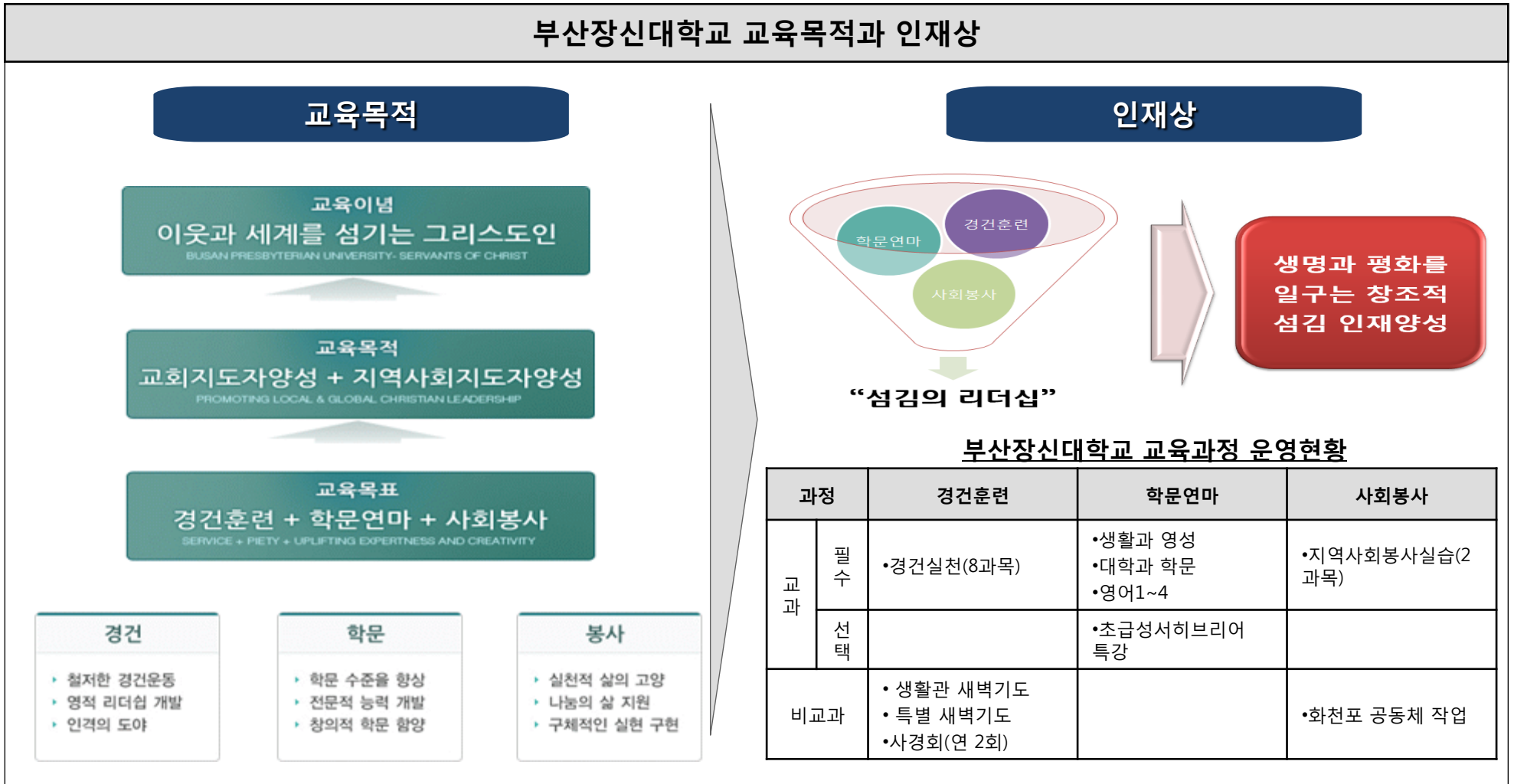
- ✓ 고등교육 패러다임의 변화, 정부고등교육 재정정책의 변화, 학령인구의 감소로 인하여 대학의 생존 및 발전을 위한 전략적 선택 차원으로써 대학특성화를 통한 경쟁력을 확보 해야 함



*Source) 한국교육개발원(2008), 고등교육 경쟁력 강화를 위한 대학특성화 방안 연구

2-1. 부산장신대학교 특성화 Review – 수평적 특성화

- ✓ “이웃과 세계를 섬기는 그리스도인”이라는 교육이념 아래 교회와 지역사회의 지도자를 양성하는 것을 교육의 목적으로 함
- ✓ 대학의 교육목표와 연계한 수평적 특성화 교육 프로그램을 다소 운영하고 있으나, 교육목적의 적절성 및 특성화를 위한 차별화된 교육과정 개발 및 개선이 시급함



2-2. 부산장신대학교 특성화 Review – 수직적 특성화

✓ 부산장신대학교는 소규모 대학으로 3개 학과에서 개별적으로 특성화를 운영하고 있다고 제시하고 있으나, 현황 분석 결과, 신학과와 사회복지상담학과는 특성화 부재로 새롭게 특성화 전략을 수립해야 하며 특수교육과는 시행되고 있는 특성화가 잘 운영되도록 지원체계를 마련해야 함

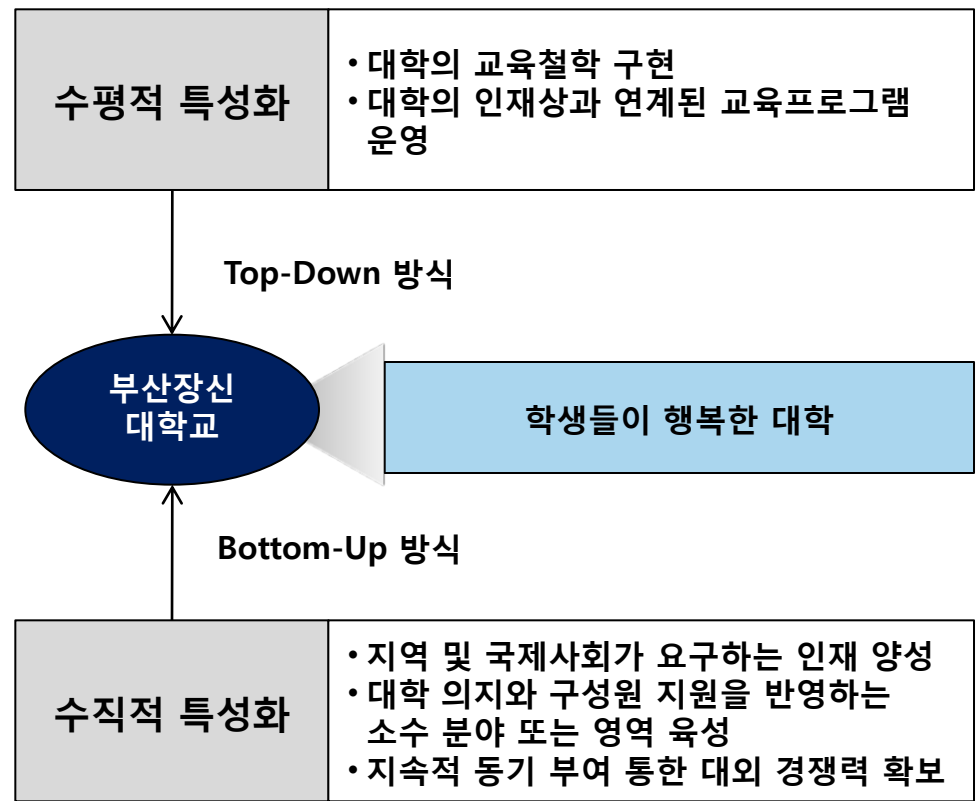
수직적 특성화 운영			
학과명	특성화	내용	문제점
신학과	생명목회 생명선교	<ul style="list-style-type: none"> ▪ 배경 : 산학연계 등 일반사회와의 관계 통한 특성화 전략의 한계 ▪ 생명목회, 선교위원회 설치하여 학술대회 및 실천운동 실시 ▪ 생명신학 제시, 현장목회자들과 함께 교재 개발, 교과과정에 반영 	특성화 부재
특수교육과	와스쿨 (장애아동 전문교육기관)	<ul style="list-style-type: none"> ▪ 배경 : 지역사회의 교회와 산·학 협력 형태로 연계하여 설립 ▪ 교회(다양한 자원 제공) + 학교(전문적인 교육 및 프로그램) ▪ 지역주민-소통의 장 / 졸업생-진로 / 재학생 - 실습기회부여 	원활한 운영을 위한 지원체계마련
사회복지 상담학과	사복인의 밤	<ul style="list-style-type: none"> ▪ 배경 : 학교와 지역사회의 발전 도모 ▪ 지역사회와 꾸준한 소통, 다양화된 프로그램 제공 위해 노력 ▪ 예비 사회복지사-간접 경험 제공 / 현장의 사회복지사-사기진작 	특성화 부재

*Source) 2011년 기관평가인증 자체평가보고서

2-3. 부산장신대학교 특성화 Review – 종합

✓ 부산장신대학교는 『*Arise & Shine!* BPU 2021』을 통하여 중장기 발전계획을 수립하고 있으나, 특성화 전략과의 연계, 수평적 특성화의 개념부재, 수직적 특성화 추진 미흡 및 관리체계(운영, 평가체계 등) 미흡으로 추진성과가 나타나고 있지 않음

부산장신대학교 특성화 전략



현황 및 개선 과제

- 1 수평적 특성화 개념 부재**

 - 교회 및 지역사회 지도자 양성이라는 교육목적에 부합하여 경건훈련, 학문연마, 사회봉사라는 목표를 수립하였으나, 학교 공통의 특성화 추진 부재
 - 학교 공통의 구체적 특성화 프로그램 필요
- 2 수직적 특성화 추진 미흡**

 - 수직적 특성화를 위한 분야 선정하였으나, 분야 선정의 합리성 평가가 이루어지지 않고 있음
 - 특성화 추진을 위한 학과단위의 운영방안이 구체적이지 않음
- 3 특성화 추진 지원 체계 부재**

 - 교육 단위 또는 연구팀 단위의 동기 부여를 위한 평가 및 지원체계 부재
 - 특성화 추진조직을 중심으로 한 추진방안의 합의 필요

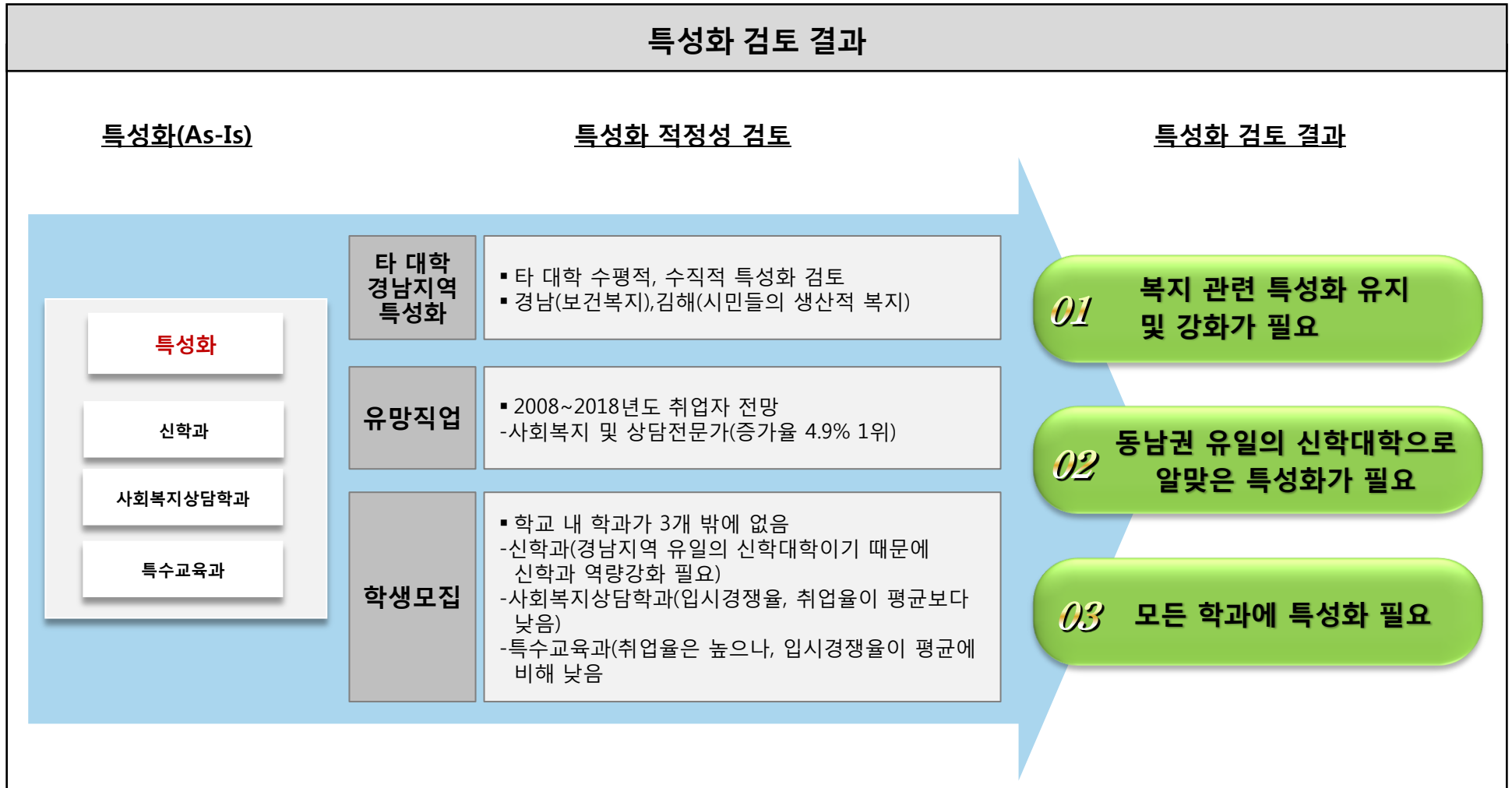
3-1. 대학특성화의 유형

✓ 대학 특성화는 대학의 건학 이념에 기반하여 모든 학생을 대상으로 하는 수평적 특성화와 유망분야를 선정해 자원을 집중하는 수직적 특성화로 구분할 수 있음

대학 특성화 유형	
	<div style="display: flex; justify-content: space-around;"> <div style="width: 45%; border: 1px solid black; padding: 5px;"> <div style="background-color: #0056b3; color: white; padding: 5px; text-align: center;"> 1 수평적 특성화 </div> <div style="border: 1px solid black; padding: 10px; text-align: center;"> </div> </div> <div style="width: 45%; border: 1px solid black; padding: 5px;"> <div style="background-color: #0056b3; color: white; padding: 5px; text-align: center;"> 2 수직적 특성화 </div> <div style="border: 1px solid black; padding: 10px; text-align: center;"> </div> </div> </div>
구조	
대상	* 대학 내 모든 학생
목표	* 대학 자체의 특화된 교육프로그램에 기반하여 설립취지 및 건학 이념에 부합하는 인재 배출
	* 유망 분야 학생
	* 유망분야에 대한 대학자원 집중을 통해 대학의 명성/인지도 제고

3-3. 특성화 검토 결과

- ✓ 미래 유망분야이며 지역 발전방향에 적합한 특수교육과와 사회복지상담학과를 특성화 할 필요 있음
- ✓ 장신대학교는 동남권 유일의 신학대학교로 복음전파와 학생들의 신앙심 증진, 그리고 학교의 설립이념을 위하여 신학과 역시 특성화 시킬 필요 있음



4-1. 부산장신대학교 수직적 특성화 Model

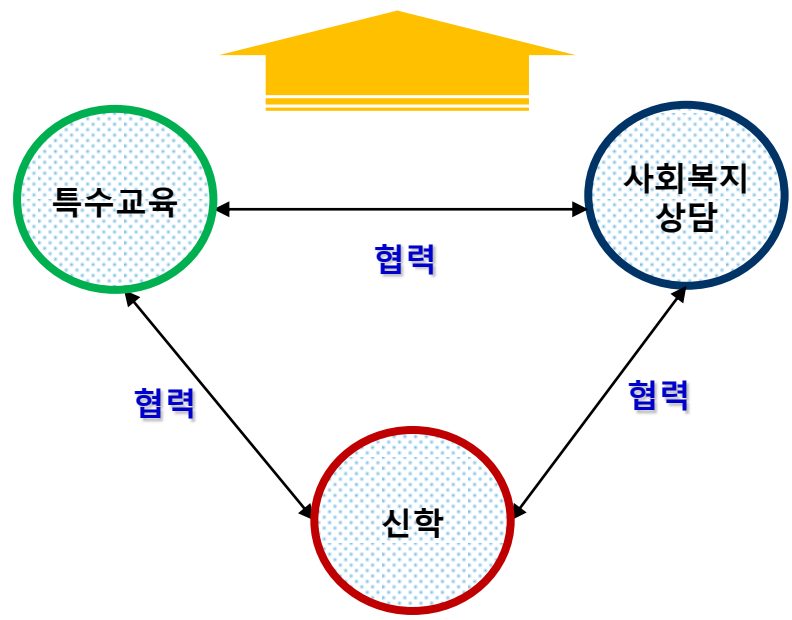
✓ 부산장신대학교는 신학대학으로서의 경쟁력을 확보하고, 신학-사회복지/상담-특수교육 학과 간의 연계를 통하여 핵심역량을 강화하고 특성화를 발전시키는 방향으로 함

부산장신대학교 특성화 Model

부산장신대학교 특성화 Model

Rationale

대학발전



- 1 신학대학으로서의 경쟁력 강화
 - 경남지역의 유일한 신학대학
 - 특수교육, 사회복지와 상담학의 협력을 통해 신학대학으로서의 핵심역량 강화

- 2 학과 연계를 통한 특성화 발전
 - 기독교 정신을 바탕으로 하고, 복지계열을 중심으로 연계성이 있는 특수교육, 사회복지와 상담학의 긴밀한 협력관계를 형성하여 핵심역량 강화
 - 직업/산업 전망, 김해지역의 발전방향에 부합하는 복지계열 간의 긴밀한 협력관리 형성

4-5. 부산장신대학교 수평적 특성화 Model

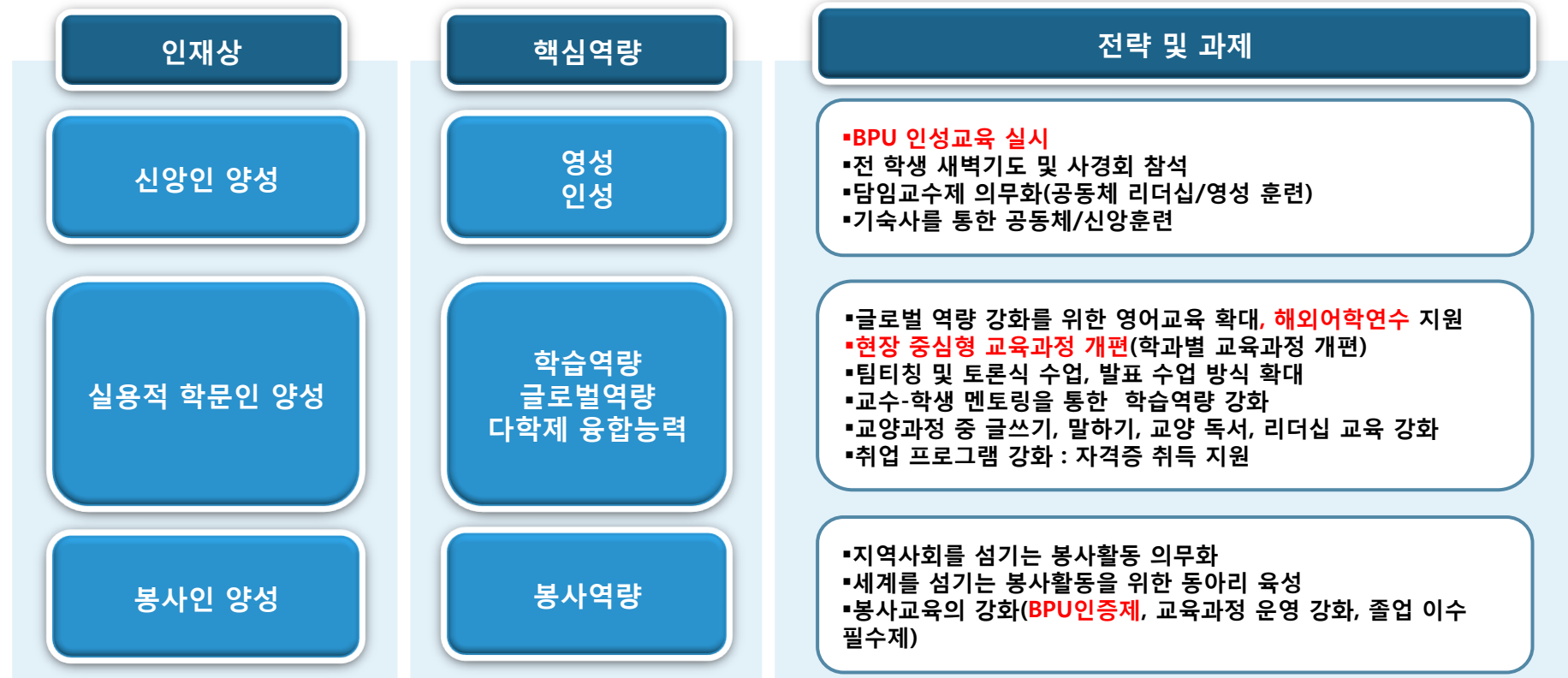
✓ 부산장신대학교는 “BPU형 인재를 양성하는 생명과 평화 기반의 현장중심의 교육모델”을 통한 **생명**과 **평화** 기반 현장중심 교육을 시행하고 신앙인, 실용적 학문인, 봉사인을 양성하는 방향으로 함



4-5. 부산장신대학교 특성화 - 수평적 특성화(전략 및 과제)

- ✓ 부산장신대학교의 인재상과 핵심역량에 알맞은 특성화 전략 및 과제를 수립함
- ✓ 신앙인, 봉사인 양성을 위한 BPU인증제를 도입하고, 실용적 학문인 양성을 위한 현장 중심형 교육과정 개편, 해외어학연수 지원을 주요 핵심 특성화 전략으로 함

생명과 평화 기반 현장중심 교육



4-6. 부산장신대학교 특성화 단·중기 발전 목표

✓수평/수직적 특성화를 발전시키기 위하여 학교/관련 학과의 단기목표, 중장기목표를 아래와 같이 수립함

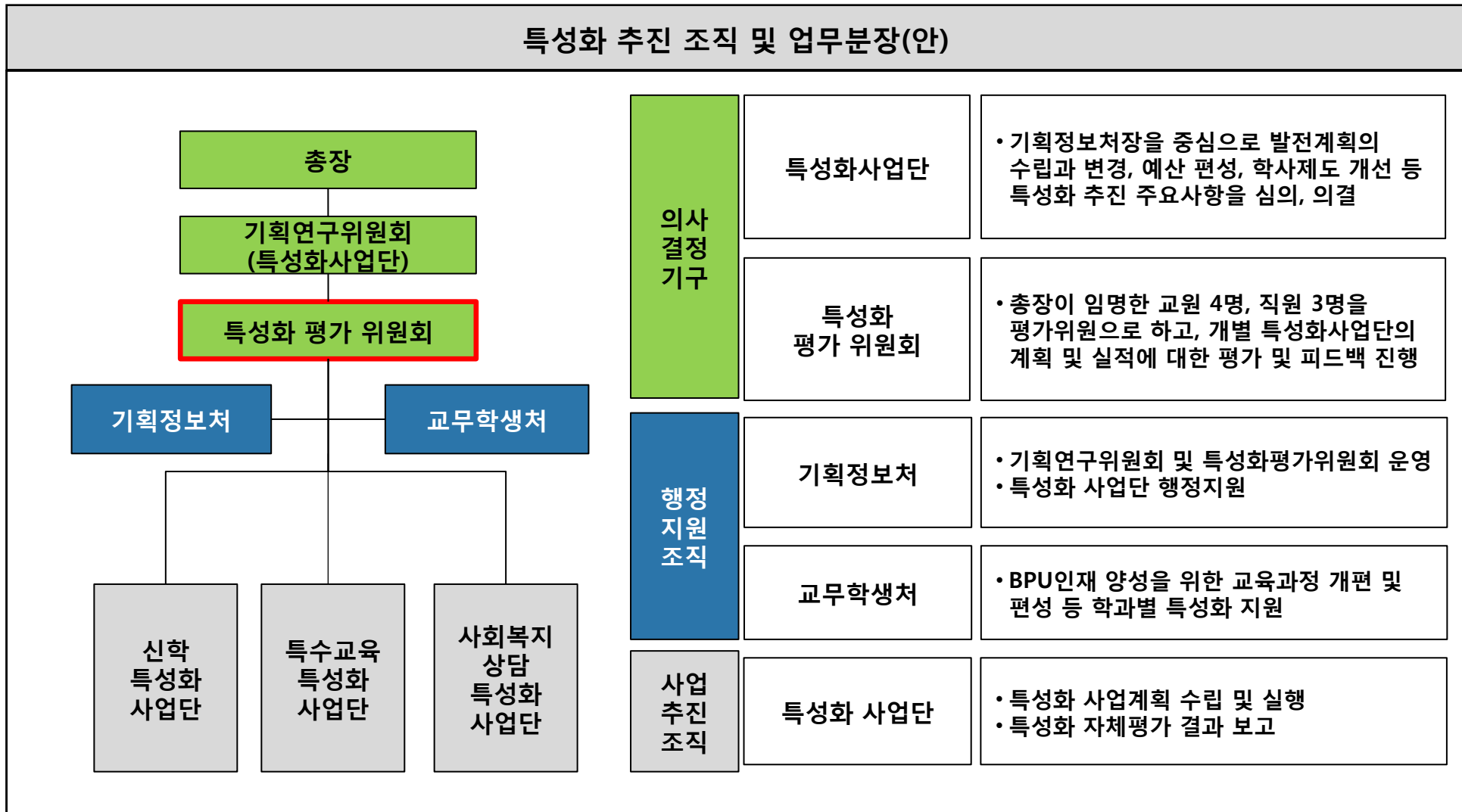
부산장신대학교 특성화 발전목표

구분	단기목표(2년 이내)		중장기목표
수평적 특성화	<ul style="list-style-type: none"> ▪ 해외 어학연수 연 10명 ▪ BPU 인증제 도입 ▪ 현장 중심형 교육과정 개편 		<ul style="list-style-type: none"> ▪ 우수입학 자원 확보 <ul style="list-style-type: none"> -대학인지도 향상, 학교 이미지 제고 노력 ▪ 중도탈락률 관리 <ul style="list-style-type: none"> -현장중심교육/인재관리 제도를 통한 재학생 만족도 향상 ▪ 취업률 향상 <ul style="list-style-type: none"> -현장적용 능력강화로 취업 경쟁력 확보 -어학연수를 통한 글로벌 역량 강화
수직적 특성화 (기존 학과별 특성화 사업 외)	신학과	<ul style="list-style-type: none"> ▪ 성경중심 교육과정 개편 <ul style="list-style-type: none"> -학부와 신학대학원과정의 차별적 커리큘럼 제공 -신학대학원 입학에 위한 기초과정을 제공함으로써 학업집중도/만족도 향상을 통한 중도탈락률 관리 	<ul style="list-style-type: none"> ▪ 중도탈락률 관리 <ul style="list-style-type: none"> -타대학과의 차별성을 통한 학업집중도/재학생만족도 향상 ▪ 신학대학원 입학률 증가 <ul style="list-style-type: none"> -신학대학원 입학에 위한 교육과정 개편의 성과
	사회복지 상담학과	<ul style="list-style-type: none"> ▪ 복지, 상담 2트랙 교육과정 편성 <ul style="list-style-type: none"> -복지와 상담영역의 융합 전문인으로 재학생 만족도를 향상하고 전문성 영역의 확장 가능 ▪ 학교 내 다문화센터 개설 <ul style="list-style-type: none"> -학과 정체성/특성화 확립 -지역사회에 기여 	<ul style="list-style-type: none"> ▪ 학과 정체성 확립 <ul style="list-style-type: none"> -학과/학교 인지도 개선 ▪ 취업률 향상 <ul style="list-style-type: none"> -실습 및 취업 기회 확장 -실습 경험 축적을 통한 재학생 만족도 향상 ▪ 전문성의 영역 확장 <ul style="list-style-type: none"> -다문화 연구소 설립을 통한 지역사회에 기여 -복지와 상담의 융합을 통한 재학생 전문성 강화
	특수교육과	<ul style="list-style-type: none"> ▪ 와스쿨 운영 확대 <ul style="list-style-type: none"> -지역사회에 기여 -학과 정체성/특성화 확립 	<ul style="list-style-type: none"> ▪ 현장 적응 능력 강화 <ul style="list-style-type: none"> -실습기회 및 취업 기회 확장 -실습 경험 축적을 통한 재학생 만족도 향상

4-7. 특성화 추진조직 및 업무분장

✓ 특성화를 전담하는 컨트롤타워를 설립하여 기존 부서들과의 지원 및 협력을 통해 성공적인 특성화를 하도록 노력 해야 함

특성화 추진 조직 및 업무분장(안)



4-7. 특성화 평가 및 지원체계

✓ 부산장신대학교는 2020년까지 3차에 걸쳐 특성화 정책 수립부터 특성화 성과 평가 및 피드백의 순으로 추진하며, 7개 교단 내 최고의 수준으로 육성 지원하며 행정/예산 지원 시 우선적으로 배정 할 예정임

특성화 평가 및 지원체계(안)

